

ADİL

YERELCİL

KATILIMCI

EKOLOJİK



**KARŞIYAKA**

**KENTSEL**

**GIDA STRATEJİ**

**BELGESİ**

ŞUBAT 2023

**KATILIMCI**

**SÜREGİDEN ÇALIŞMALAR  
ÖZET KİTAPÇIĞI**

**EKOLOJİK**



# KARŞIYAKA KENTSEL GIDA STRATEJİSİ EKİBİ



Doç. Dr. Emel KARAKAYA  
AYALP (Koordinatör)

Dr. Mehmet Fatih TATARİ

Orkun DOĞAN

## Tasarım ve Mizanpaj Ekibi

Ayçin Vural

Ayşegül Yarış

Batuhan Aksu

Begüm Güntan

Cansu Şahintürk

Eftelya Tonguç

Hatice Cansu Cesur

*"Karşıyaka Kentsel Gıda Strateji Belgesi kapsamında sunulmuş olan tüm fikirler proje ekibinin yürütücülüğünde katılımcı yöntemlerle üretilmiştir.*

Bu çalışmada sunulan analizler BAYETAV tarafından desteklenmekte olan "Sürdürülebilir Gıda Sistemleri için Yol Haritası: Karşıyaka'da Araştırma, Yöntem ve Uygulama Çerçevesi Tasarımı" başlıklı proje kapsamında üretilmiştir. Tüm analizlerin telif hakkı proje ekibine ve BAYETAV'a aittir.

İlgili proje ekibi Doç. Dr. Emel KARAKAYA AYALP (Koordinatör), Ayçin VURAL, Ayşegül YARIŞ, Batuhan AKSU, Begüm GÜNTAN, Cansu ŞAHİNTÜRK, Eftelya TONGUÇ ve Hatice Cansu CESUR'dan oluşmaktadır.

## KARŞIYAKA KENTSEL GIDA STRATEJİ BELGESİ SÜREGİDEN ÇALIŞMALAR AİT ÖZET

- Bu çalışmayı kentin gündemine taşıyarak tarım-gıda sorununu kentsel bir alanda bütüncül yaklaşım ve planlama araçları ile ilişkilendiren Karşıyaka Belediye Başkanı Dr. Cemil TUGAY'a,
- Süreci birlikte yürüttüğümüz, tüm katılım süreçlerinde kolaylaştırıcı ve düzenleyici olarak katkı veren ve Karşıyaka için bir kentsel gıda stratejisi çalışmasının yapılmasını mümkün kılan Karşıyaka Belediyesi Tarımsal Hizmetler Şube Müdürü Yusuf Can Gökmen'e ve her aşamada yer alan Karşıyaka Belediyesi Tarımsal Hizmetler Şube Müdürlüğü ekibine,
- Gerçekleştirdiğimiz katılım toplantılarında ve katılımcı araçlarda moderatör ve raportör olarak görev alan tüm arkadaşlara,
- Bu çalışmada kullanılan ve nihai strateji belgesinde kullanılacak olan tüm mekânsal analizleri "Sürdürülebilir Gıda Sistemleri için Yol Haritası: Karşıyaka'da Araştırma, Yöntem ve Uygulama Çerçevesi Tasarımı" başlıklı projeyi fonlayarak mümkün kılan BAYETAV- Bir Arada Yaşarız Eğitim ve Toplumsal Araştırmalar Vakfı'na,
- Tüm Karşıyaka Belediyesi çalışanlarına ve emekçilerine,
- Tüm çalışmalara katılımları ve katkıları için Karşıyaka halkına,
- Katılımcı çalışmalara verdikleri katkı için tüm bileşenlere; sivil toplum, akademi, kamu kurumları, yerel yönetimler, üretici örgütleri, yerel inisiyatifler, muhtarlıklar ve uluslararası kurum ve kuruluşlar,

TEŞEKKÜRÜ BORÇ BİLİRİZ. KARŞIYAKA KENTSEL GIDA STRATEJİ BELGESİ ÇALIŞMALARINI SONLANINCAYA DEK KATKINIZIN SÜRMESİNİ DİLERİZ.



Bu kitapçık, Karşıyaka Kentsel Gıda Strateji Belgesi'nin süregiden çalışmaları kapsamında alınmış olan yolu, yapılmakta olan çalışmaları, izlenen yöntemi ve yaklaşımı kamuoyu ile paylaşmak üzere hazırlanmış olan bir özet dokümandır.



# İÇİNDEKİLER

- 01** Yönetici Özeti
- 03** Karşıyaka İçin Neden Bir Kentsel Gıda Stratejisi Belgesine İhtiyaç Var?
- 08** Karşıyaka'nın Özgünlükleri
- 09** Yöntem
- 11** Mekansal Veri Üretimi ve Analizi
  - 12** Tüm Toptan Parakende ve Satış Birimleri
  - 13** Pazarlar
  - 14** Süpermarketler
  - 15** Kooperatifler
  - 16** Sivil Toplum Kuruluşları(STK)
- 17** Katılımcı Araçların Tasarımı ve Uygulanması
- 18** Katılımcı Araçlarla Belirlenen Karşıyaka Kentsel Gıda Strateji Belgesi İlkeleri
- 19** Tamamlanan Katılım Toplantıları
- 21** Planlanan Çalışmalar ve Takvim
- 23** Karşıyaka Kentsel Gıda Stratejisi İlkeleri ve Sürdürülebilir Kalkınma Amaçları İle İlişkisi
- 24** Stratejiler
- 25** Karşıyaka Kentsel Gıda Stratejisi Stratejileri ve İlkeleri Sürdürülebilir Kalkınma Amaçları ile İlişkisi
- 27** Karşıyaka Kentsel Gıda Strateji Belgesi İş Paketleri

# YÖNETİCİ ÖZETİ

Bu belge, Karşıyaka Kentsel Gıda Strateji Belgesi'nin hazırlanması sürecinde gerçekleşmiş ve gerçekleşecek olan çalışmaların bir özetini sunmaktadır.

Çalışmanın yöntemi

(1) Mekansal Veri Üretimi ve Analizleri,  
(2) Katılımcı Araçların Tasarlanması ve Uygulanması aşamalarına dayanmaktadır. Şimdiye kadar gerçekleşmiş olan toplantılar ve uygulanan katılımcı araçlarla **İlkeler ve Stratejiler** tanımlanmıştır. Öne çıkan dört ilke, gıda sisteminin **Ekolojik, Katılımcı, Adil ve Yerelcil** olmasıdır.

Bu kapsamda 7 strateji tanımlanmıştır:

- 1) Gıda Tedarik Zincirinin Kısaltılması,
- 2) Karşıyaka'da Gıdanın Kent-Bölgesinin Tanımlanması,
- 3) Agroekolojik Tarımsal Üretimin Desteklenmesi,
- 4) Katılımcı Yönetişim Modelinin ve Yeni Organların Kurulması,
- 5) Tüketicilerin Örgütlenmesi,
- 6) Atık Yönetim Sistemi Kurulması,
- 7) Herkesi için Adil ve Erişilebilir Gıda Sağlanması.



Karşıyaka Kentsel Gıda Strateji Belgesi'nin nihai hali;  
(i) mekânsal veri üretimi ve analizlerinin gerçekleştirilmesi ve paylaşılması;  
(ii) bileşenleri ve hedefleri tanımlanarak **kentsel gıda konseyinin** kurulması;  
(iii) tanımlanmış olan ilke ve stratejilerin ışığında katılımçılık esasıyla **eylem** başlıklarının belirlenmesi; için planlanan çalıştaylar dizisinin çıktıları raporlanarak oluşturulacaktır.

Bilimsel bilgi ve katılımcı bir tartışma sonunda oluşturulacak belge kamuoyu ile paylaşılarak görüş alınacak ve geri bildirimler ile bir nihai halini alacaktır. Karşıyakalılarının aktif izleme ve değerlendirmesiyle yaşayan bir belge haline gelecektir.



# KARŞIYAKA İÇİN NEDEN BİR KENTSEL GIDA STRATEJİSİ BELGESİNE İHTİYAÇ VAR?



Kentler gıda alanındaki acil sorunlar bakımından en dikkat çekici yerleşmelerdir. Hâkim gıda sisteminin kentlerde ürettiği gıda sistemi sorunları ve hızlı kentleşmenin de eklenen etkisi kentleri kendi sınırları içerisinde çözüm üretmeye mahkûm kılmıştır. Kentler büyük ölçüde gıda tedarikini dış kaynaklara ve bölgelere bağımlı biçimde sürdürmekte, uzun gıda tedarik zincirlerine bağımlı kalmaktadır.

Kentlerde gıdaya erişim sorunu aynı zamanda mekânsal bir sorundur. Dünyanın tüm kentsel yerleşimlerinde gıda adaletsizliğinin en somut kanıtı olan üreten gıda çölleri bulunur. Ortaya çıkan yerel örgütlenmelerin ve inisiyatiflerin gıda alanındaki girişimlerinin sürdürülebilir bir sistemin tasarlanmasındaki rolü giderek daha fazla önem kazanmaktadır. Yerel örgütlenmelerin birbirlerine bağlı bir ağ yapısı içerisinde ve yerel yönetimlerin anahtar rolde olduğu bir sistem ile çözüme ulaşabileceği dünyadan farklı örneklerde ortaya koyulmaktadır.

Dolayısıyla gıda sistemini sürdürülebilir bir yönde bütüncül, kapsayıcı ve istikrarlı biçimde dönüştürecek bir yapının kurulmasında yerel yönetimlerin rolü başta. Bu rol, kentsel gıda stratejisi çalışmaları ve strateji belgeleri ışığında tasarlanan eylem planları ve uygulamaların hayata geçirilmesi ile dünyanın çok sayıda kentinde icra edilmektedir.

2015 yılına kadar Kuzey Amerika ve Kanada'da örneklerine sıkça rastlanan kentsel gıda politikası ve kentsel gıda stratejisi çalışmalarının 2015 yılından sonra Avrupa'da, 2020 yılından sonra ise küresel güneyde hayata geçtiğini görmekteyiz. BM Sürdürülebilir Kalkınma Hedefleri, HABITAT III, AB Yeşil Mutabakat, AB Tarladan Çatala Stratejisi, Glasgow Gıda ve İklim Deklarasyonu gibi uluslararası anlaşmalar ve dokümanlar gıda sistemlerinin sürdürülebilir yönde dönüşümünde kentlerin ve yerel yönetimlerin rolünü sıkça vurgulamaktadır.

Buradan hareketle dünyanın farklı bölgelerinden yerel yönetimler dayanıklılık ve sürdürülebilirlik doğrultusunda kentsel gıda sisteminin dönüştürülmesi amacıyla ortak bir gündem oluşturmak, uluslararası örgütleri ve merkezi hükümetleri bu yönde mobilize etmek ve birbirlerinin deneyiminden öğrenebilecekleri bir platform ve birliktelik yaratabilmek adına bazı girişimlerde bulunmaktadır. Bunların ilki 2015 yılında dünyanın farklı kentlerinde 96 belediye başkanının imzaladığı Seul Deklarasyonudur. Bu metin kent yönetimlerini ve diğer ilgili paydaşları sürdürülebilir kentsel gıda projeleri ve dirençli kent bölge gıda sistemi programlarını hayata geçirmeleri için bir çağrı niteliğindedir.

Ayrıca FAO'nun Kentler için Gıda Girişimi Birimi, Uluslararası Habitat Koalisyonu (HIC), Sürdürülebilirlik için Yerel Yönetimler Ağı (ICLEI), Uluslararası Tarımsal Kalkınma Fonu (IFAD) gibi kurumların ortak olduğu kent bölge gıda sistemleri hakkında bilgi ve farkındalığın artırılması ve bu alanda araştırma ve uygulamaların desteklenmesi amacıyla kurulan Kent Bölge Gıda Sistemleri İttifakı da yerel yönetimlerin kentsel gıda sistemleri üzerine yapacakları

çalışmalarda faydalanabilecekleri önemli bir oluşumdur. Milano Kentsel Gıda Politikası Paketi ise kentsel gıda sistemlerinin dönüştürülmesi adına küresel ölçekte yürütülen ortak çalışmaların en önemli sonuçlarından biridir.



Bu anlaşmaya imza veren ve bu platforma dahil olan yerel yönetimler kentlerinde gıda sisteminin sürdürülebilirlik ve sosyal adalet temelinde dönüştürülmesi adına bir taahhütte bulunmaktadır. Yerel yönetimler tarafından yapılacak çalışmalara dönük bir çerçeve çizilmesi bağlamında RUAF ve FAO ortaklığında tasarlanmış olan Kent Bölge Gıda Sistemi (KBGS) yaklaşımı önem arz etmektedir.

Bu yaklaşım yerel yönetimler için bir araç kiti üretmiş ve kentlerin yerel ihtiyaçları, sorunları ve bağamlarına uygun, esneyebilir bir sistemin tasarlanmasının olanaklarını sağlamıştır. Türkiye’de kentsel gıda stratejisi belgesi hazırlayan, konuyla ilgili somut eylem planları ortaya koyan yerel yönetim sayısı henüz oldukça kısıtlıdır. Ülkemizde 6360 sayılı Büyükşehir Yasası ile iklim, gıda, kırsal alanların korunması, su kaynaklarının yönetimi, enerji ihtiyacının karşılanması gibi temel toplumsal, kentsel ve yerleşmeler

ile ilişkili tüm hizmetlerin sorumluluğu ve dolayısıyla da bu alanlarda süregiden krizlerin çözülmesi sorumluluğu yerel yönetimlere devredilmiştir. Yukarıda genel bağlamı aktarılan ve kentlerin sorumluluk alanında olan “kentsel gıda sistemi yönetimi” sorunu her kentin, kentsel alanın ve yerleşme parçasının özgün ihtiyaçlarına uygun bir program dahilinde oluşturulmaya ihtiyaç duyar. Farklı coğrafyalar farklı sosyo-ekonomik yapıları, farklı biyoçeşitlilik yapısını ve farklı toplumsal ilişkiler bütünü barındırır, üretir ve yeniden üretir.

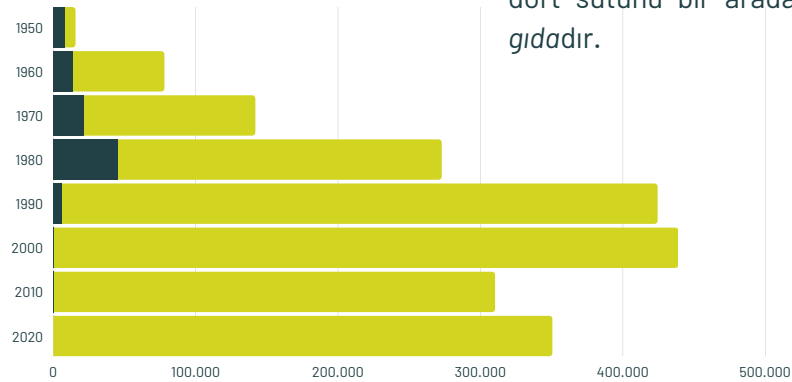
Bir yerleşmenin tarımsal üretimle ilişkisi olsun ya da olmasın gıda krizi, su krizi, enerji krizi ve iklim krizi sorunlarının çözümüne katkı vermesi günümüzde kapıya dayanmış olan ve geleceği tehdit eden bilimsel gerçekler ışığında mecburidir. Bu nedenle Karşıyaka özgün yanlarını koruyarak, onararak ve geliştirerek yere özgü ihtiyaçları doğrultusunda mevcut gıda sistemini sürdürülebilir yönde dönüştürecek olan bir strateji belgesine ihtiyaç duymaktadır.

Karşıyaka, Cumhuriyet’in kuruluşundan 1980’li yıllara dek bütünüyle kendine yeten bir kentsel yerleşme iken 1980 sonrası hiper kentleşmiş bir yerleşmeye ve metropoliten kente bağımlı bir ilçeye dönüşmüştür. Bu durum özellikle Karşıyaka’nın tarımsal üretim ve kendini besleyebilme becerisi kapsamında daha belirgindir. Sağlıklı kentler ve sağlıklı toplum sorunlarının temelinde beslenme

ve gıda sorunlarının merkezi öneme sahip olması, kentsel nüfusların nasıl beslendiği sorusunu ve bu nüfusları besleyen gıdanın niteliğini ve niceliğini kentsel bir yönetim sorunu haline getirmektedir. Özellikle çocuklar, yaşlılar, alt gelir grupları gibi kırılgan grupların beslenmeye bağlı olarak maruz kaldıkları diyabet, kanser, obezite gibi hastalıklar yaygınlaşmakta ve artmaktadır.



Birleşmiş Milletler Dünya Gıda Programı'nın yayınladığı "Açlık Haritası"na göre, İzmir'de ve Karşıyaka'da açlık oranı %20-30 aralığındadır ve bu rakam dünyada Güney-Güneydoğu Asya bölgesi açlık oranları ile eşdeğerdir\*. Hiper kentleşme sadece Karşıyaka'daki birçok kent içi bostan alanı ve tarımsal alanın kaybına neden olmamış, aynı zamanda halkın adil, besleyici, sağlıklı gıdaya erişimini kısıtlamıştır. Bununla birlikte kent ile kırsal üretim ile tüketim arasında fiziksel ve zihinsel mesafe aşmıştır; bu da bostancılık, balıkçılık gibi zanaatlerin sürdürülememesine, endemik ve yerel olan türlerin kaybolmasına neden olmuştur\*\*.



Karşıyaka'da 1950-2020 yılları arasında kırsal ve kentsel nüfus değişimi. 1950'li yıllarda kırsal nüfus oranı %50'nin üzerindeyken, kırsal nüfus rakamları 2000 yılında 334, 2010 yılında 271 ve günümüzde 0 (sıfır) olarak kaydedilmiştir.

(Not: 2008 yılında bayraklı Belediyesi'nin kurulmasıyla toplam kentsel nüfus azalmıştır.)

7 \* <https://hungermap.wfp.org/>

\*\* Bunun istisnası Yamanlar domatesidir.

Onarılması gereken bu kayıpların yanında Karşıyaka'nın korunabilmiş bir özgünlüğü vardır. Bu, Karşıyaka halkının mekanikleşen ve kitleselleşen tüketim biçimlerini reddetmesi ve alternatif bir çarşı kültürünü, gıdanın tüketimine ve alışverişine dönük yerel bağları toplumsallaştırıp kamusal alanda sürdürmesidir. Karşıyakalı yurttaşlar kente, topluma ve dünyaya karşı sorumluluk hisseden bir bilinçli toplum yapısındadır ve bilinçli tüketim sistemini kurmak böylesi bir toplumsal yapı ile mümkün olabilecektir. Bu nedenledir ki, Karşıyaka'nın vizyonu dört sütundan oluşmaktadır: döngüsel kent, ekolojik kent, kapsayıcı kent, sağlıklı kent. Bu dört sütunu bir arada tutan harç *gıdadır*.



## KARŞIYAKA'NIN ÖZGÜNLÜKLERİ



### KENDİNE YETEN KORDELIA'DAN ÜRETİMLE BAĞINI YİTİRMİŞ KARŞIYAKA'YA:

Tarihsel olarak tarımsal üretim ve tüketimde kendine yeten banliyö kentinden hiper kentleşmiş bağımlı kentleşmeye dönüşüm.

### BİLİNÇLİ TOPLUM VE TÜKETİCİ:

Karşıyakalı yurttaşlar sosyo-ekonomik ve toplumsal yapı itibarıyla ekosistem sağlığı, sağlıklı yaşam, sürdürülebilir pratikler ve ekolojik gıdaya erişimi önemser.

### BİR KAMUSAL KENT KÜLTÜRÜ OLARAK GIDA ALIŞVERİŞİ VE KARŞIYAKA ÇARŞISI:

Karşıyaka'da hakim olan geleneksel çarşı kültürü ve Karşıyaka çarşısı kent mekanında gıdanın tüketimi ve gıdanın alışverişine dönük bağları sürdürür, gıda tüketimi gibi gıdanın alışverişini de kamusallaştırır.

### VİZYONUN HARCİ GIDA:

Karşıyaka'nın "vizyonunda" gıda tüm akları bağlayan ve bir araya getiren rolündedir.

1

Mekansal  
Veri Üretimi  
ve Analizi

## YÖNTEM

Bir kentin gıda stratejisini oluşturmak çok katmanlı bir süreç gerektirir. Politik bir irade ile başlar, bilimsel bir yaklaşım ile cisimleşir. Katılımcı, kapsayıcı ve demokratik bir tartışma ortamı içinde şekillenir ve hayata bulur.



2

Katılımcı  
Araçların  
Tasarımı ve  
Uygulanması

Kentsel gıda strateji belgesini oluşturmak hem teknik bir çalışma hem de katılımcı planlama yaklaşımı gerektirir. Bir yandan belediyelerin ve farklı yerel yönetim birimlerinin koordinasyonunu ve uygulayıcı olarak önemli sorumluluklar almasını, diğer yandan sivil toplum kurumları, üreticiler, araçlar, tüketiciler ve ilgili tüm vatandaşların katılımıyla eylemlerin tasarlanmasını ve takip edilmesini gerektirir. Karşıyaka Kentsel Gıda Strateji Belgesi de böylesi bir yaklaşımla oluşturulmaktadır. Bu süreçte katılımcı yöntemlerle belirlenecek olan ilke, strateji ve eylem bütünlüğü doğrultusunda kentin gıda sistemi dönüşürken, bu belgenin kendisinin de dönüşmesi ve gelişmesi hedeflenmektedir.

Karşıyaka Kentsel Gıda Strateji Belgesi için Birleşmiş Milletler Tarım ve Gıda Örgütü (FAO) ve Kentsel Tarım ve Gıda Güvencesi Kaynak Merkezi (RUAF) tarafından geliştirilen ve geçtiğimiz on yıl içerisinde dünyanın farklı kentlerinde uygulanan Kent Bölge Gıda Sistemi Analizi ve Planlaması yaklaşımı yol gösterici olacaktır. Bu yaklaşım kentsel gıda sistemini idari sınırlarla çerçevelemeden ele alır. Analiz ve planlama süreçlerini kent-bölge ölçeğinde tasarlar. Kent-bölge gıda sistemi, kent merkezini, kent çeperini ve kentin kırsal art-alanını kapsayan bir coğrafyada gıdanın üretim, işleme, pazarlama ve tüketimi ile alakalı aktörler, süreçler, ilişkilerin oluşturduğu bir sistem olarak tanımlanmaktadır.

Karşıyaka Kentsel Gıda Strateji Belgesi de Karşıyaka'nın içinde olduğu bir gıda kent-bölgesi tanımlamak ve gıda sistemini bu yaklaşım çerçevesinde görmek, anlamak, analiz etmek ve dönüştürmek hedefindedir. Karşıyaka Kentsel Gıda Strateji Belgesini ortaya koyabilmek için, ilk olarak farklı kapsamlarda ve içeriklerde veri üretimi ve analiz süreçleri yürütülecek ve kent-bölge gıda sistemi tanımlanarak haritalanacaktır. Bu doğrultuda Karşıyaka'nın gıda sistemi çerçevesinde gıdanın üretim, tedarik ve tüketim boyutlarının analitik ve mekansal analizini mümkün kılacak verilerin toplanması ve üretimi hedeflenecektir. Kentin gıdasının üretildiği, kentlilerin gıdaya eriştiği mekanlar haritalanacak ve gıda sisteminin güçlü ve kırılgan yönlerini ortaya koyabilmek amacıyla

gıda milleri ve gıda çölleri analizlerine başvurulacaktır.



Bu tanımlama ve analizlerin yol gösterici olabilmesi için Karşıyaka Belediyesi'nin koordinatörlüğünde ilçedeki ilgili tüm paydaşların davet edildiği çalıştaylar düzenlenecektir. Bu çalıştayların üç temel hedefi olacaktır: 1) Çalışmaları katılımcı bir biçimde ve uzun vadeli olarak planlamak, sürdürmek ve takip etmek için Kentsel Gıda Konseyi'nin kurulması; 2) Daha önce düzenlenen toplantı ve çalıştaylarda ortaya çıkan stratejiler, ilkeler ve hedeflerin detaylandırılarak Karşıyaka Gıda Strateji Belgesinin sacayaklarının oluşturulması; 3) Belirlenen stratejiler doğrultusunda kısa ve orta vadeli uygulanabilir eylemlerin belirlenerek, içeriklerinin genel hatlarıyla tanımlanması. Bu bağlamda 2023 yılının Şubat ve Mart aylarında 3 çalıştay yapılması planlanmaktadır.



Kentsel Gıda Strateji Belgesi teknik analizler, mekansal veri ve analizler ile saha araştırması sonucu ortaya çıkan bilimsel bilgi ve katılımcı bir tartışma sonunda oluşturulduktan sonra kamuoyu ile paylaşılarak görüş alınacak ve geri bildirimler ile nihai halini alacaktır. Karşıyakalıların aktif izleme ve değerlendirmesiyle de yaşayan bir belge haline gelecektir.



# MEKANSAL VERİ ÜRETİMİ VE ANALİZİ



BAYETAV tarafından desteklenen ve fonlanan "Sürdürülebilir Gıda Sistemleri için Yol Haritası: Karşıyaka'da Araştırma, Yöntem ve Uygulama Çerçevesi Tasarımı" başlıklı proje kapsamında Karşıyaka'nın kentsel gıda sistemini çözümlmek ve geliştirilecek olan eylemleri önceliklendirerek yönlendirmek amacıyla yanda belirtilen üç temel analizi üretebilmek için çeşitli alt analizler ve veri tabanları üretilmektedir.

1

Gıda Çölleri  
Analizi

2

Karşıyaka için  
Gıdanın  
Kent- Bölgesini  
Tanımlamak

3

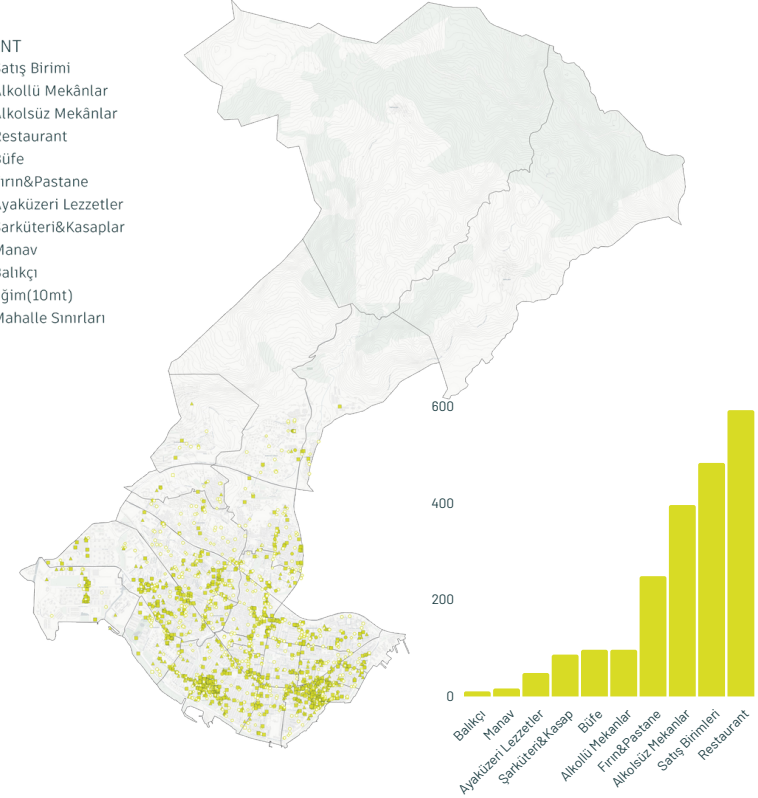
Gıda Milleri  
Analizi

## Veri Tabanları ve Mekânsal Analizler-1

### 1: Gıda Çölleri Analizi için Toptan ve Perakende Sektörü Veri Tabanı Oluşturma

#### LEJANT

- Satış Birimi
- Alkollü Mekânlar
- ▲ Alkolsüz Mekânlar
- Restaurant
- Büfe
- ◇ Fırın&Pastane
- Ayaküzeri Lezzetler
- Şarküteri&Kasaplar
- ◆ Manav
- ▲ Balıkçı
- Eğim(10mt)
- Mahalle Sınırları



Karşıyaka'da Gıda Satış Birimleri; Toptan ve Perakende Birimlerinin, Yeme İçme Mekanlarının Konum Tabanlı Analizi

Tüm veriler BAYETAV tarafından desteklenmekte olan "Sürdürülebilir Gıda Sistemleri için Yol Haritası" başlıklı proje kapsamında proje ekibi tarafından toplanmış ve sayısallaştırılmıştır. Veri, sokak bazlı her bir toptan ve perakende biriminin Coğrafi Bilgi Sistemleri tabanlı QGIS programına aktarımı ve detaylandırılması ile üretilmiş ve mekansallaştırılmıştır.

# MEKANSAL VERİ ÜRETİMİ VE ANALİZİ

## 1: Gıda Çölleri Analizi İçin Toptan ve Perakende Sektörü Veri Tabanı Oluşturma

Açık Pazar yerleri Türkiye'deki tüketim alışkanlıkları arasında hala önemli bir konuma sahiptir. Bu çalışma kapsamında pazar yerleri yer seçimi, uluslararası yürünebilirlik mesafesi olan 800 metre yarıçap içerisindeki hizmet alanı ve bu hizmet alanının içerisinde kalan yerleşmenin eğimi hesaplanarak pazar yerlerinin hizmet alanları haritalanacaktır.

Karşıyaka pazar yerlerinin tezgah sayılarına göre büyüklükleri.



## Veri Tabanları ve Mekânsal Analizler-1



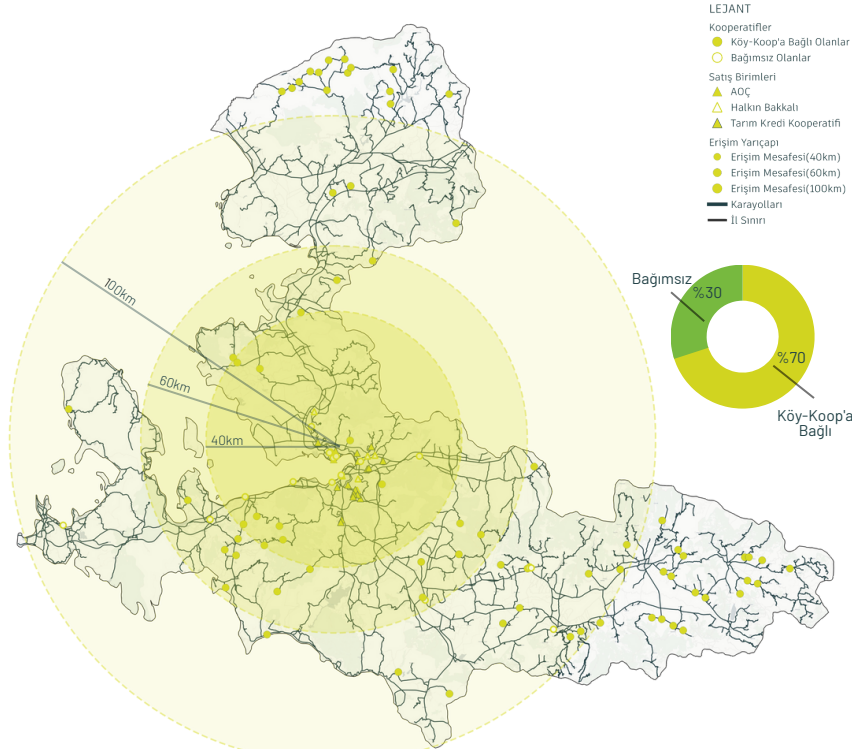
Kaynak: Aydın Serdar Kuru. "SÜPERMARKETLER VE ALGI YÖNETİMİ". 05.02.2023. <http://serdarkuru.blogspot.com/2016/01/supermarketler-ve-algi-yonetimi.html?m=1>

1980'lerden itibaren süpermarketlerin kentlerde tüketim mekanları olarak hızla artması, diğer yandan da geleneksel ticari birimlerin kentsel rant, rekabet edebilirlik gibi nedenlerle hızla ortadan kalkması ile tüketim kültürü dönüşürken; süpermarketler gıda dağıtım süreçlerinde en önemli role ve tüketimde en büyük paya sahip olmuştur.

Bu analizde süpermarketlerin ölçeklerine göre mekânsal yer seçimler uluslararası yürünebilirlik mesafesi olan 800 metre yarıçap içerisindeki hizmet alanı ve bu hizmet alanının içerisinde kalan yerleşmenin eğimi hesaplanıp erişilebilir hizmet alanı haritalandırılacaktır.

## Tamamlanan Veri Tabanları ve Mekânsal Analizler-2

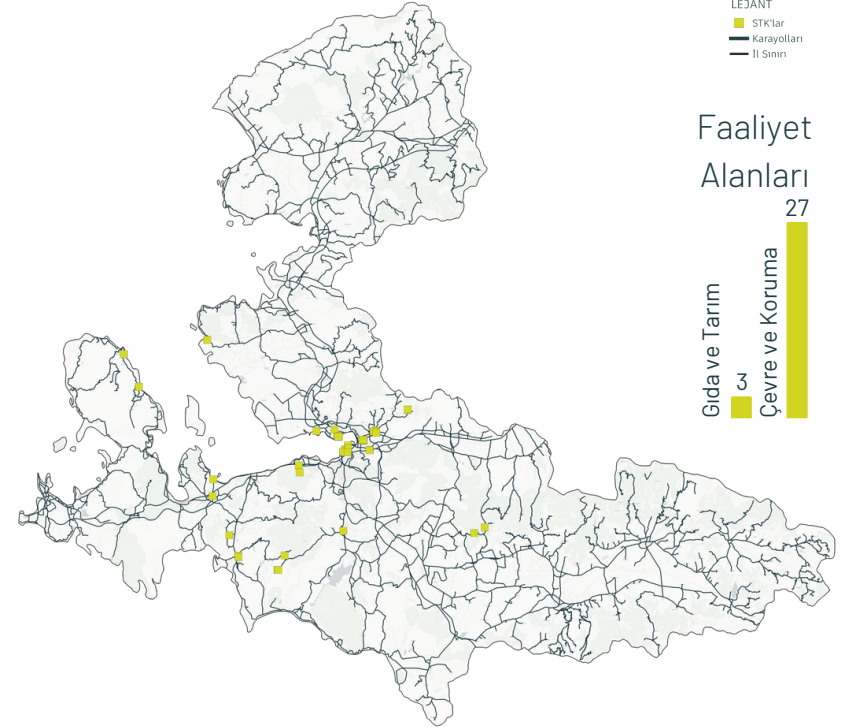
## 1: Gıdanın Kent-Bölgesi İçin; Tarımsal Örgütler ve Sivil Toplum Hareketliliği Veri Tabanı Oluşturma



Kooperatiflerin satışını yaptığı ürün çeşitlerine göre dağılımı.



Bu analiz kapsamında, üretici ve tüketicinin örgütlenmesini sağlayan; tarımsal üretim, tarımsal kalkınma ve tüketim kooperatiflerinin, erişim yarıçaplarına göre haritalanması ile tarım-gıda ekosisteminde üretim ve tüketimin örgütlenme mekanlarının tespit edilmesi amaçlanmıştır.

MEKANSAL VERİ  
ÜRETİMİ VE ANALİZİ

Bu analiz kapsamında, üretici ve tüketicinin örgütlenmesini sağlayan; ilgili sivil toplum kuruluşlarının haritalanması ile tarım-gıda ekosisteminde üretim ve tüketimin örgütlenme mekanlarının tespit edilmesi amaçlanmıştır.

## KATILIMCI ARAÇLARIN TASARIMI VE UYGULANMASI

**Karşıyaka Kentsel Gıda Strateji Belgesi tanımlanmış olan;**  
**(i) ilke, strateji ve eylem başlıklarını belirlemek;**  
**(ii) kentsel gıda konseyi bileşenlerini tanımlamak;**  
**(iii) kentsel gıda konseyini kurarak hayata geçirmek**  
başlıklarına dönük bir dizi çalıştay ve katılım toplantısının çıktılarını raporlayarak oluşturulacaktır.

Kapsayıcı bir katılımcı profilini esas alan katılım başlığı "Karşıyaka Kentsel Gıda Strateji Belgesi'ni" Karşıyakalı yurttaşların ve tüm katılımcı bileşenlerin oluşturmasını esas alır.

**Bugüne dek bir sempozyum ve bir çalıştay çıktıları esas alınarak bu kitapçıkta sunulmuş olan ilkeler ve stratejiler belirlenmiştir.**

Nisan 2023'e dek üç çalıştayın daha gerçekleşmesi planlanmıştır.



## KATILIMCI ARAÇLARLA BELİRLENEN KARŞIYAKA KENTSEL GIDA STRATEJİ BELGESİ İLKELERİ

### **Ekolojik:**

Tarımsal üretimde agroekolojik üretim biçimlerini desteklemek, dağıtım mekanizmalarında tedarik zincirini kısaltmak, tüketim sistemini sürdürülebilir pratiklerle dönüştürmek ve atık dönüşüm sistemi kurmak hedeflenmelidir.

### **Katılımcı:**

Gıda sistemini sürdürülebilir yönde dönüştürmek üzere tüm paydaşların ve yurttaşların katılımına açık, kapsayıcı yeni yönetim modelleri kurulmalıdır.

### **Yerelcil:**

Yerel özgünlüklere duyarlı, yerelin ihtiyaçlarını tespit ederek önceliklendiren, yerel tarımsal biyoçeşitliliği koruyan bir gıda sistemini hayata geçirmek gerekliliktir.

### **Adil:**

Herkes için adil, erişilebilir, yeterli ve besleyici gıda, kent hakkıdır.

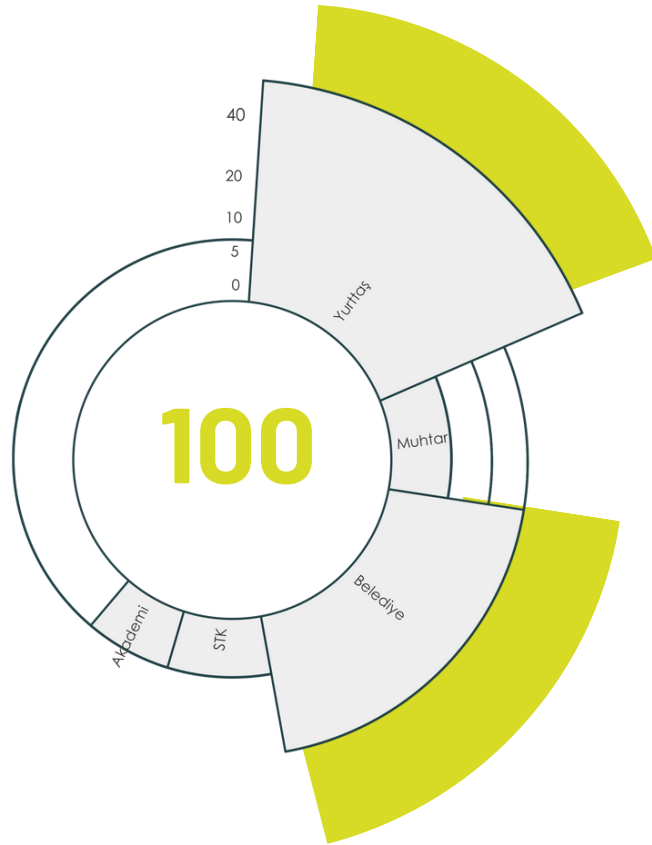


# TAMAMLANAN KATILIM TOPLANTILARI

## SEMPOZYUM

7 TEMMUZ 2022-

KARŞIYAKA TARLADAN ÇATALA GIDA-  
KENTLER VE YEREL YÖNETİMLER SEMPOZYUMU



**%47**

YURTTAŞ

**%21**

BELEDİYE

**%8**

MUHTARLIK

**%6**

SİVİL TOPLUM

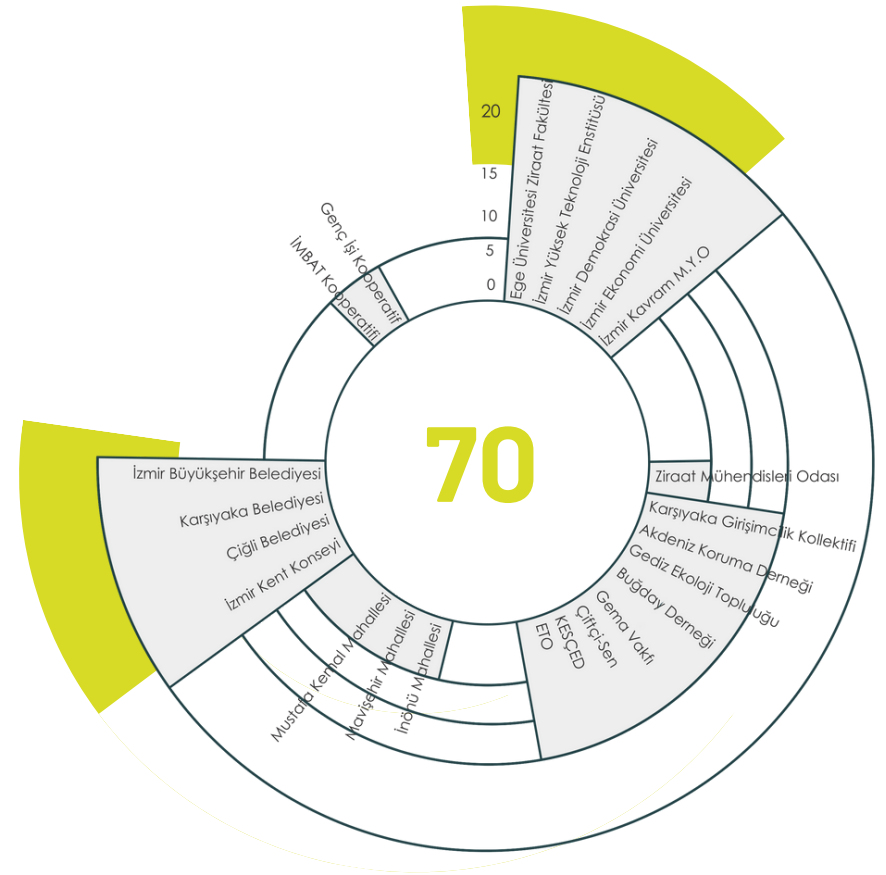
**%4**

AKADEMİ

## ÇALIŞTAY

24 AĞUSTOS 2022-

KARŞIYAKA GIDA STRATEJİSİ VE GIDA MERKEZİ  
ÇALIŞTAYI



**%30**

BELEDİYE

**%24**

AKADEMİ

**%16**

SİVİL TOPLUM

**%16**

YURTTAŞ

**%6**

KOOPERATİF

## PLANLANAN ÇALIŞMALAR VE TAKVİM

**2023 Ocak**

Beklentiler,  
Takvim ve Çıktılar  
üzerinde Belediye  
ve proje ekibi  
arasında  
ortaklaşma

-Mevcut Durum Analizinin  
paylaşılması ve paydaşların  
geri bildirimleri (S2)  
-Kentsel Gıda Konseyinin  
bileşenlerinin tanımlanması  
ve eyleme geçirilmesi (S4)

**Çalıştay 2**

**2023 Mart**

Geribildirimler  
ışığında  
belgenin revize  
edilmesi

**2023 Mayıs**

**2023 Şubat**

**Çalıştay 1**

-Neden bir Gıda Stratejisi gerekli?  
-Karşıyaka Belediyesi'nin konuya  
yaklaşımı ve vizyonu.  
-Herkesi için Adil ve Erişilebilir  
Gıda (S7) hedefinin alt kırılımlarını  
tartışmak.

**Çalıştay 3**

**2023 Mart**

-Üretim-Tedarik-Tüketim-  
Atık alanlarındaki stratejiler  
(S 1,3,5,6) için akıllı hedefler  
ve somut eylemlerin Kentsel  
Gıda Konseyi paydaşlarıyla  
birlikte belirlenmesi

**2023 Nisan**

Karşıyaka Kentsel  
Gıda Strateji  
Belgesi'nin  
hazırlanması ve  
kamuoyunun geri  
bildirimine açılması

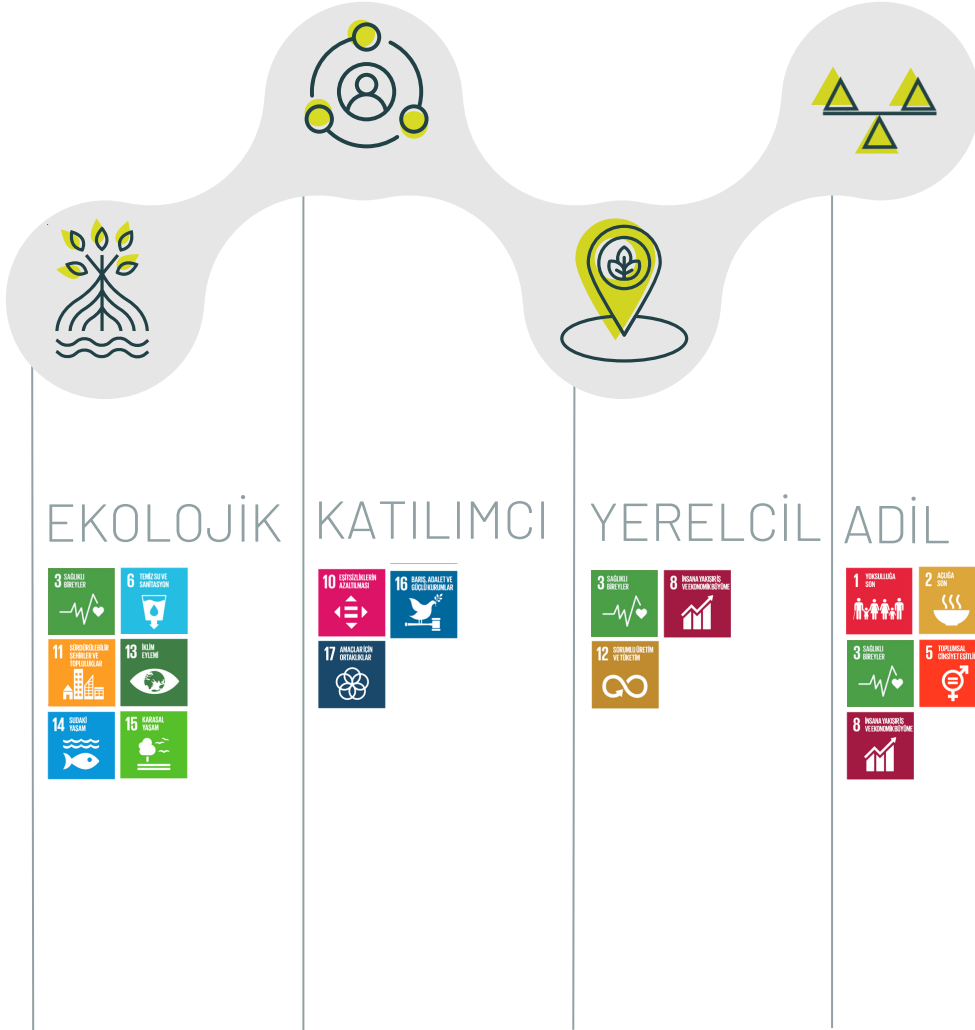
**2023 Haziran**

Karşıyaka Kentsel Gıda  
Stratejisi Belgesi'nin nihai  
halinin yayınlanması

# KARŞIYAKA KENTSEL GIDA STRATEJİSİ

## İLKELERİ VE SÜRDÜRÜLEBİLİR KALKINMA AMAÇLARI İLE İLİŞKİSİ

## STRATEJİLER



Burada ortaya koyulmuş olan ilkeler ve stratejiler katılımcı araçlar ve toplantılar kapsamında tanımlanmıştır.

**1** Gıda Tedarik Zincirinin Kısaltılması

**2** Karşıyaka'da Gıdanın Kent-Bölgesinin Tanımlanması

**3** Ekolojik, Agroekolojik Tarımsal Üretimin Desteklenmesi

**4** Katılımcı Yönetişim Modelinin ve Yeni Organların Kurulması

**5** Tüketicilerin Örgütlenmesi

**6** Atık Yönetim Sisteminin Kurulması

**7** Herkes İçin Adil ve Erişilebilir Gıda Sağlanması

# KARŞIYAKA KENTSEL GIDA STRATEJİSİ STRATEJİLERİ VE İLKELERİ SÜRDÜRÜLEBİLİR KALKINMA AMAÇLARI İLE İLİŞKİSİ

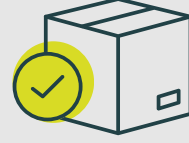
## İLKELER

### STRATEJİLER

	EKOLOJİK	KATILIMCI	YERELCİL	ADİL
1 Gıda Tedarik Zincirinin Kısaltılması				
2 Karşıyaka'da Gıdanın Kent-Bölgesinin Tanımlanması				
3 Ekolojik, Agroekolojik Tarımsal Üretimin Desteklenmesi				
4 Katılımcı Yönetişim Modelinin ve Yeni Organların Kurulması				
5 Tüketicilerin Örgütlenmesi				
6 Atık Yönetim Sisteminin Kurulması				
7 Herkes İçin Adil ve Erişilebilir Gıda Sağlanması				



# KARŞIYAKA KENTSEL GIDA STRATEJİ BELGESİ İŞ PAKETLERİ



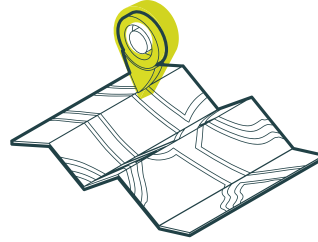
1



KENTSEL GIDA  
KONSEYİNİN  
KURULMASI



2



KARŞIYAKA KENTSEL  
GIDA STRATEJİ BELGESİ  
İÇİN MEKANSAL  
ANALİZLER



3

KATILIMCI ARAÇLARIN  
TASARLANMASI VE  
UYGULANMASI, YENİ  
YÖNETİŞİM MODELİNİN  
TARİF EDİLMESİ



4

İLKE VE STRATEJİLERİN  
NİHAİ HALLERİNİN  
BELİRLENMESİ

STRATEJİLERLE İLİŞKİLİ  
EYLEMLERİN  
TANIMLANMASI VE  
ÖNCELİKLENDİRİLMESİ

5

